



Aerostreamer 450
www.scents.be

Handleiding

Inhoud

1. Technische Details	3
2. Accessoires	3
3. Toepassingsgebieden	4
4. Wisselen van geurfles/ingebruikname	5
5. Aerostreamer instellingen - via App	6
6. Onderhoud	10
7. Service- na-verkoop	10
8. FAQ	11
9. Intensiteitstabel	12

BELANGRIJKE OPMERKING:

Om brand te voorkomen, gelieve enkel het bijgevoegde netsnoer te gebruiken. Haal het toestel niet uit elkaar. Bij problemen, gelieve onmiddellijk contact met ons op te nemen.



1. Technische Details

Afmetingen: 365 * 115 mm

Voltage: 12V

Oppervlakte: 30-100m²

Geurfles: 150 ml

2. Accessoires

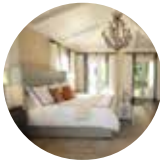
Gelieve steeds te controleren of alle onderdelen aanwezig zijn. Indien dit niet zo is, gelieve contact op te nemen met ons.

- Apparaat
- Geurfles (indien besteld)
- Stroomkabel
- Handleiding



3. Toepassingsgebieden

Hotel, Vergaderzaal, Winkelcentrum, Toonzaal, Brand retail store, Bar, SPA, Zakelijke plaats, overal waar je wilt genieten van een aangename geurervaring.



4. Wisselen van geurfles/ ingebruikname

Verwijder de vernevelingseenheid door deze recht omhoog te trekken (1).



Eerste gebruik:

Schroef de meegeleverde geurfles in het vernevelingssysteem (2).

Geurfles vervangen:

Draai de lege geurfles eruit en draai de nieuwe fles in het vernevelingssysteem (2). Plaats de geurfles verticaal in het geurt toestel (3).

Belangrijke opmerking:

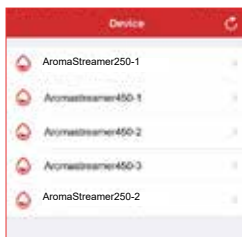
Gelieve het toestel steeds verticaal te houden.
Het omstoten en horizontaal leggen van het toestel kan ervoor zorgen dat er olie in de motor raakt.
Dit beïnvloedt de efficiëntie van het toestel.



5. Aerostreamer instellen via App



Ga naar de AppStore/GooglePlay Store en installeer de "Reima" App. Eens de App succesvol geïnstalleerd is, kan je hem openen. Je ziet nu alle toestellen die in je buurt staan (1). Selecteer het toestel dat je wil programmeren.



(1)



(2)



(3)

Vervolgens word je gevraagd een paswoord in te geven (2). Hier geef je de code „8888” in, in het lege veld en klik op "Login". Indien succesvol ingelogd, hoor je een "Beep". Nu kan je naar de "Device Control" Tab om je toestel te programmeren (3).

Belangrijke opmerking:

Zorg dat de Bluetooth functie geactiveerd is op je smartphone.
Indien je toestel niet meteen connecteert met de App, druk je op de repeat pijltje in de rechterbovenhoek.



5. Aerostreamer instellen via App

U kan het toestel hernoemen of bijkomende informatie invoegen. Pas alles aan volgens wens en optimaliseer je Aerostreamer.



Naam van het toestel

Andere informatie

(4)



(5) Sample: Default setting

Met de „+” toets kan u tot 5 verschillende programmaties toevoegen. Stel verschillende dagen in of laat het toestel stilvallen tijdens je lunchpauze. Met de verschillende instellingen kan je de Aerostreamer volledig aanpassen aan uw noden (5).

Belangrijke opmerking:

Intensiteit level 1: laagste level
Intensiteit level 9: Hoogste level



5. Aerostreamer instellingen - Via App



The start time (Starttijd):

Scroll naar je gewenste starttijd.

The end of the time (Eindtijd):

Scroll naar je gewenste eindtijd

Stel de actieve en inactieve dagen in.

Rode rand: actieve dagen

Grijze rand: Inactieve dagen

Grade to adjust:

Pas het intensiteitslevel aan. Je kan kiezen van level 1 tot 20

Save (Bewaren): Bevestig je instellingen in de rechterbovenhoek met Save. Je keert terug naar het hoofdmenu (Device Control).

Door de knoppen aan de rechterkant te gebruiken kan je de ingestelde programmaties actief of inactief zetten (6).



Rood: Actief

Grijs: Inactief


Je kan elke programmatie deleten (7).

Let op: er zijn maximum 5 verschillende programmaties mogelijk.

Belangrijke opmerking:

Verwijderen met IOS: Beweeg de gewenste instelling naar links en bevestig met Delete.

Verwijderen met Android: Druk op "X" naar links in het midden,

druk daarna op de rode Delete knop. 



5. AeroStreamer instellingen - Via App

Je kan het wachtwoord veranderen door naar het tabblad **About** te gaan in het hoofdmenu **Device Control**. Druk op **Change Password**.

Er opent zich een nieuw scherm waarin je het nieuwe wachtwoord 2 keer ingeeft. Bevestig je nieuwe wachtwoord door op Save te **klikken**. (8)



(8)



(9)

Indien u geen verdere aanpassingen wil doorvoeren, kan u de App sluiten. Het toestel zal nu de ruimte begeuren volgens uw wensen.

Reset-button: Indien u uw wachtwoord bent vergeten, kan u uw wachtwoord terug veranderen naar '8888' door op de Reset knop de drukken (zie de rode markering, illustratie 9)



7. Onderhoud

1. In de volgende gevallen raden wij u aan het apparaat te reinigen:

1. algemene reiniging tijdens de geurstofwisseling.
2. reiniging, als de mistvorming zwakker wordt.

2. Reinigingsprocedure.

1. Bestel een systeemreiniger bij uw geurhandelaar.
2. Giet een kleine hoeveelheid van de reiniger in een lege fles met geurstoffen en schroef het in de vernevelaar. Laat het apparaat 15 minuten op maximalintensiteit draaien.
3. U kan het apparaat na het reinigen direct in gebruik nemen.

3. Verzending/terugzending.

1. Gelieve de originele doos op te sturen.
2. Zorg er altijd voor dat er geen open ruimte is tijdens het transport.

8. Service na-verkoop

Bij vragen en/of opmerkingen kan u steeds contact opnemen met onze technische dienst. Zij helpen u graag verder.

E-Mail: info@scentis.be

Telefoon: +32(0)3/233.66.16

Website: www.scentis.be



9. FAQ

Symptomen

Geen geurverspreiding

- Controleer of het toestel aan staat
- Afhankelijk van de intensiteit werkt het toestel voor x-aantal seconden wel/niet

Weinig geurverspreiding

- Gebruik de CLEANER-vloeistof
- De pomp is verouderd, deze dient vervangen te worden

geurvloeistof lekt

- Het toestel dient ALTIJD verticaal te staan
- De geurfles is niet correct aangesloten, draai het flesje correct in het toestel

Abnormaal geluid

- De pomp hangt los, gelieve deze correct aan te sluiten of uw geurhandelaar te contacteren

Zwart scherm

- Activeer het scherm
- Oplader is beschadigd



10. Intensiteitstabel

GRADE	WORKING	STOPS
1	3sec	675sec
2	3sec	607sec
3	3sec	540sec
4	3sec	472sec
5	3sec	405sec
6	3sec	337sec
7	3sec	270sec
8	3sec	202sec
9	3sec	135sec
10	3sec	90sec





Aerostreamer 450
www.scents.be

Mode d'emploi



Inhoud

1. Paramètres de base	17
2. Accessoires	17
3. Domaines d'application	18
4. Changement du flacon de parfum/installation	19
5. Aerostreamer installations - via App	20
6. Nettoyage	24
7. Service- na-verkoop	24
8. FAQ	25
9. Table des intensités	26

Note importante:

Pour éviter tout risque d'incendie, utilisez uniquement le câble d'alimentation fourni. Ne pas démonter l'appareil. Si vous avez des problèmes, veuillez nous contacter immédiatement.



1. Paramètres de base

Dimension: 365 * 115 mm

Tension: 12V

Puissance: 30-100m²

Surface: 150 ml

2. Accessoires

Assurez-vous que l'équipement est complet à la réception.

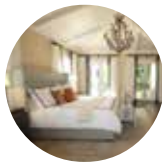
En cas de problème veuillez nous contacter.

- Appareil
- Flacon de parfum (si commandé)
- Câble d'alimentation
- Mode d'emploi



3. Domaines d'application

Hôtel, salle de réunion, centre commercial, salle d'exposition, magasin de marque, pub, SPA, bureau d'affaires, partout où vous voulez une expérience parfumée.



4. Changement du flacon de parfum/Installation

Pour retirer l'unité de pulvérisation, tirez tout droit (1).



Première utilisation:

Retournez le flacon de parfum fourni dans le pulvérisateur (2).

Geurflës vervangen:

Dévissez le flacon de parfum vide et tournez le nouveau flacon dans l'atomiseur (2).

Mettez le flacon de parfum verticalement dans l'Aerostreamer. N'oubliez pas de bien appuyer pour que tout soit sécurisé (3).

Belangrijke opmerking:

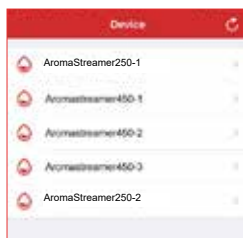
Gelieve het toestel steeds verticaal te houden.
Het omstoten en horizontaal leggen van het toestel kan ervoor zorgen dat er olie in de motor raakt.
Dit beïnvloedt de efficiëntie van het toestel.



5. Aerostreamer installations via App



Allez sur l'AppStore/GooglePlay Store et installez l'application „Reima”. Une fois que le L'application a été installée avec succès, vous pouvez l'ouvrir. Vous verrez maintenant tous les appareils qui se trouvent dans votre voisinage (1). Sélectionnez le dispositif que vous voulez programmer.



(1)



(2)



(3)

Il vous sera alors demandé de saisir un mot de passe (2). Entrez le code „8888” dans le champ vide et cliquez sur „Login”. Si la connexion est réussie, vous entendrez un „bip”. Vous pouvez maintenant passer à l'onglet „Contrôle des appareils” pour programmer votre appareil (3).

Note importante:

Assurez-vous que la fonction "Bluetooth est activé sur votre smartphone.
Si l'appareil ne connecte pas immédiatement avec l'application, Appuyez sur la flèche dans le coin droit.



5. Aerostreamer installations via App

Vous pouvez renommer l'appareil ou ajouter l'information (4) supplémentaires. Adaptez tout comme vous voulez.



(4)

Nom de l'appareil

Autres informations



(5) Exemple: réglages par défaut

Cliquer sur "+" pour installer un nouveau programme.

Vous pouvez ajouter 5 programmations au maximum. Définir différents jours ou laissez l'appareil s'arrêter pendant votre pause déjeuner. Grâce aux différents réglages, vous pouvez adapter entièrement l'Aerostreamer à vos besoins (5).

Note importante:

Intensité niveau 1: Niveau le plus bas
Intensité niveau 9: Le plus haut niveau



5. Aerostreamer installations - Via App



(6)

The start time (L'heure de début):

Faites defiler à l'heure début désire

The end of the time (L'heure de fin):

Faites defiler à l'heure de fin.

Configurer les jours actives et inactives.

Bord rouge: Jours actives

Bord gris: Jours inactives

Grade to adjust:

ajustez l'intensité.

Confirmer vos installations avec "**Save**".



(7)

Vous retournez à menu principale

(Device Control) (7). En bas, vous trouvez les programmations. Vous pouvez les ajustez ou enlever.

Rouge: Active

Gris: Inactive

Remarque importante :

Supprimer avec IOS : Déplacez le paramètre souhaité vers la gauche et confirmez avec Supprimer.

Supprimer avec Android : Appuyez sur „X” à gauche au milieu, puis appuyez sur le bouton rouge Supprimer 

5. Aerostreamer installations via App

Vous pouvez changer le mot de passe en allant dans l'onglet **About** du menu principal de Device Control. Appuyez sur Changer le mot de passe.

Un nouvel écran s'ouvre dans lequel vous devez saisir deux fois le nouveau mot de passe. Confirmez votre nouveau mot de passe en cliquant sur Enregistrer. (8)



(8)



(9)

Si vous ne voulez plus rien changer, vous pouvez fermer l'application.

Bouton de réinstallation: Si vous avez oublié votre mot de passe, vous pouvez le rechanger à "8888" par appuyer sur le bouton de réinstallation (9).



7. Nettoyage

1. Dans les cas suivants, nous vous recommandons de nettoyer l'appareil:
 1. nettoyage général pendant l'échange d'odeurs.
 2. Nettoyage lorsque la buée s'affaiblit.
2. Procédure de nettoyage.
 1. Commandez un nettoyeur de système auprès de votre revendeur de parfums.
 2. Versez une petite quantité de nettoyant dans un flacon de parfum vide et vissez-le dans l'atomiseur. Laissez l'appareil fonctionner pendant 15 minutes à l'intensité maximale.
 3. Vous pouvez commencer à utiliser l'appareil immédiatement après le nettoyage.
3. Verzending/terugzending.
 1. Veuillez envoyer la boîte d'origine.
 2. Veuillez toujours à ce qu'il n'y ait pas d'espace libre pendant le transport

8. Service après-vente

Si vous avez des questions ou des problèmes, vous pouvez contacter notre service technique. Ils seront heureux de vous aider.

E-Mail: info@scents.be

Tél: +32(0)3 233 66 16

Site: www.scents.be



8. Service après-vente

Si vous avez des questions et/ou des remarques, vous pouvez toujours contacter notre équipe technique. Ils se feront un plaisir de vous aider.

E-Mail: info@scents.be

Téléphone: +32(0)3/233.66.16

9. FAQ

Symptômes

Pas de propagation de parfum

Faible propagation de parfum

Fuites de parfum

Bruit abnormal

Écran noir

Solutions

- Assurez-vous que l'appareil est allumé
- En fonction de l'intensité, l'appareil l'unité fonctionne pendant x-nombre de secondes ou pas

- Utilisez le fluide CLEANER
- La pompe est obsolète, elle doit être remplacé.

- L'appareil doit TOUJOURS être en position verticale.
- Le flacon de parfum n'est pas correctement raccordé, insérez le flacon correctement dans l'appareil.

- La pompe est mal fixée, veuillez la connecter correctement.

- Activer l'écran
- Le chargeur est endommagé
- L'écran est endommagé



10. Table des intensités

Niveau	Travaille	Arrête
1	3sec	675sec
2	3sec	607sec
3	3sec	540sec
4	3sec	472sec
5	3sec	405sec
6	3sec	337sec
7	3sec	270sec
8	3sec	202sec
9	3sec	135sec
10	3sec	90sec





scents BV
Vakenderveld 7, bus 4
2500 LIER
0032 3 233 66 16
info@scents.be
www.scents.be