

It just makes...  
scents

Handleiding

Venue Master  
[www.scents.be](http://www.scents.be)

# Inhoud

1. Technische details	3
2. Wat zit er in de doos?	3
3. De geurfles installeren	4
4. Het toestel manueel instellen	5
5. Het toestel instellen via Bluetooth	8
6. Intensiteiten en verbruik	10

**BELANGRIJKE OPMERKING:**

Om brand te voorkomen, gelieve enkel het bijgevoegde netsnoer te gebruiken. Haal het toestel niet uit elkaar.  
Bij problemen, gelieve onmiddellijk contact met ons op te nemen.



## 1. Technische Details

Model	Afmetingen	Voltage	Oppervlakte
Venue Master	352*205*167	12 V	800m <sup>2</sup>

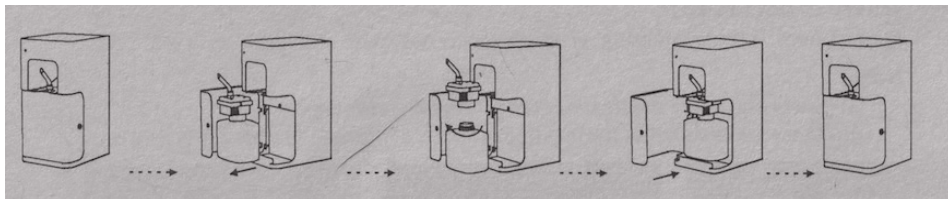
## 2. Wat zit er in de doos?

Kijk steeds na of alle onderdelen aanwezig zijn. Als dat niet het geval is, neem dan contact met ons op.

- Geurtoestel
- Geurflesje
- Netsnoer
- Sleutel
- PU-tube

### 3. De geurfles installeren

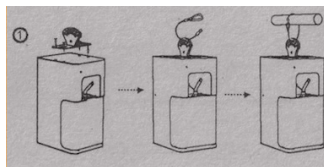
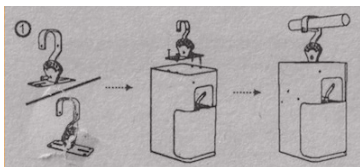
1. Open de deur met het sleuteltje en haal de geurfles uit het toestel.
2. Draai het flesje los het vul het met geuolie.
3. Draai de diffuserkop terug op het flesje en plaats het terug in het toestel.



### 4. Bevestiging aan de muur/het plafond

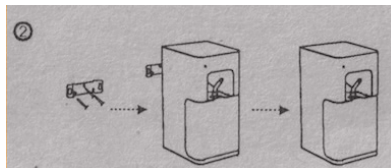
#### Plafond

Bevestig de haak of ijzerdraad bovenop het toestel.



#### Muur

Bevestig de houder aan de muur en plaats het toestel in de houder.



## 5. Het toestel instellen via Bluetooth

### Stap 1: Download de app!

Open de Apple Appstore of de Google PlayStore en zoek de app Reima.

### Stap 2: Bluetoothverbinding & locatievoorziening

Zorg ervoor dat de bluetoothfunctie en locatievoorziening van je smartphone aan staan. Open de app.

### Stap 3: Een toestel toevoegen.

Wanneer je de app opent, verschijnt het toestel meteen. Als er maar 1 toestel in de ruimte staat, zie je automatisch het juiste toestel. Klik het toestel aan en vul het algemene wachtwoord 8888 in.

### Stap 4: Programmaties instellen

Ga naar het tablad Set om de programmaties in te stellen. Je ziet hier de huidige programmaties. Je kan deze bewerken door ze aan te klikken. Met de slider aan de rechterkant kan je een programmaties (de)activeren.



1. Duid de dagen aan waarop het programma moet werken.
2. Kies het uur waarop het toestel moet beginnen werken.
3. Kies het uur waarop het toestel moet stoppen met werken.
4. Stel de intensiteit in.

← Working period setting Save

Start time		End time	
06	57	15	57
07	58	16	58
08	59	17	59
<b>09</b>	<b>00</b>	<b>18</b>	<b>00</b>
10	01	19	01
11	02	20	02
12	03	21	03

Repeat  Mon  Tue  Wed  Thur  Fri  Sat  Sun

Grade



## 6. Intensiteiten en verbruik

Graad	Werktijd	Pauzetijd	Verbruik
G1	15 sec	300 sec	0,3 g/u
G2	15 sec	150 sec	0,4 g/u
G3	20 sec	120 sec	0,6 g/u
G4	20 sec	85 sec	0,7 g/u
G5	25 sec	80 sec	0,9 g/u
G6	30 sec	75 sec	1,0 g/u
G7	30 sec	60 sec	1,2 g/u
G8	30 sec	50 sec	1,3 g/u
G9	30 sec	40 sec	1,5 g/u
G10	30 sec	33 sec	1,7 g/u
G11	33 sec	30 sec	1,9 g/u
G12	40 sec	30 sec	2,1 g/u
G13	50 sec	30 sec	2,3 g/u
G14	60 sec	30 sec	2,5 g/u
G15	75 sec	30 sec	2,7 g/u
G16	80 sec	25 sec	2,9 g/u
G17	85 sec	20 sec	3,1 g/u
G18	120 sec	20 sec	3,3 g/u
G19	150 sec	15 sec	3,5 g/u
G20	300 sec	15 sec	3,7 g/u

Gebruik de pijltjestoetsen om de intensiteit aan te passen.



Mode d'emploi

Venue Master  
[www.scents.be](http://www.scents.be)



## Table des matières

1. Détails techniques	13
2. Qu'y a-t-il dans la boîte ?	13
3. Installation du flacon de parfum	14
4. Montage au mur/au plafond	15
5. Configuration de l'appareil via Bluetooth	18
6. Intensités et consommation	20

**NOTE IMPORTANTE:**

Pour éviter tout risque d'incendie, n'utilisez que le cordon d'alimentation fourni. Ne démontez pas l'appareil.  
En cas de problème, veuillez nous contacter immédiatement.



## 1. Détails techniques

Model	Dimensions	Voltage	Surface
Venue Master	352*205*167	12 V	800m <sup>2</sup>

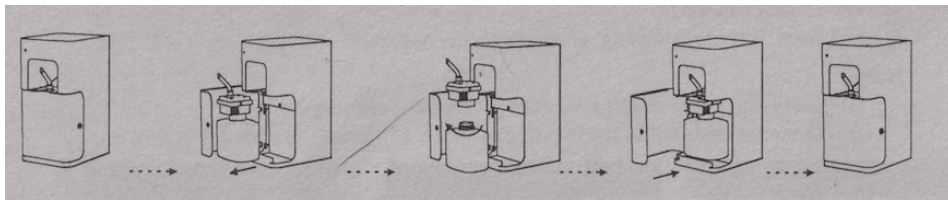
## 2. Qu'y a-t-il dans la boîte?

Vérifiez toujours que toutes les pièces sont présentes. Si ce n'est pas le cas, veuillez nous contacter.

- Appareil de parfumerie
- Flacon de parfum
- Cordon d'alimentation
- Clé
- Tube en PU

### 3. Installation du flacon de parfum

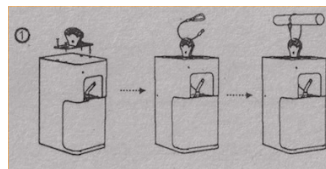
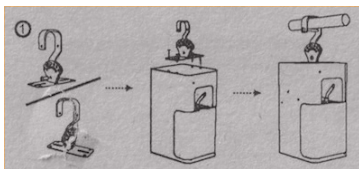
1. Ouvrez la porte à l'aide de la clé et retirez le flacon de parfum de l'appareil.
2. Dévissez le flacon et remplissez-le d'huile parfumée.
3. Revissez la tête du diffuseur sur le flacon et le replacer dans l'appareil.



### 4. Montage au mur/plafond

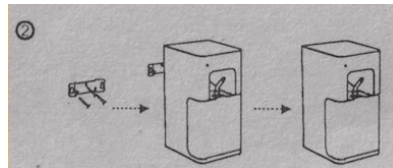
#### Plafond

Fixez le crochet ou le fil de fer au sommet de l'appareil.



#### Mur

Fixer le support au mur et placer l'appareil dans le support.



## 5. Configuration de l'appareil via Bluetooth

### Étape 1: Télécharger l'application!

Ouvrez l'Apple Appstore ou le Google PlayStore et recherchez l'application Reima.

### Étape 2: Connexion Bluetooth et fonction de localisation

Assurez-vous que la fonction Bluetooth et la fonction de localisation de votre smartphone sont activées. Ouvrez l'application.

### Étape 3: Ajouter un appareil.

Lorsque vous ouvrez l'application, l'appareil apparaît immédiatement. S'il n'y a qu'un seul appareil dans la pièce, vous verrez automatiquement l'appareil correct. Cliquez sur l'appareil et entrez le mot de passe général 8888.

### Étape 4: Définir les programmes

Passer à l'onglet Set pour définir les paramètres du programme. Les programmes actuels s'affichent ici. Vous pouvez les modifier en cliquant dessus. Utilisez le curseur à droite pour (dés)activer un programme.



1. Indiquer les jours de fonctionnement du programme.
2. Sélectionner l'heure à laquelle l'appareil doit commencer à fonctionner.
3. Sélectionner l'heure à laquelle l'appareil doit cesser de fonctionner.
4. Définir l'intensité.

← Working period setting Save

Start time		End time	
06	57	15	57
07	58	16	58
08	59	17	59
<b>09</b>	<b>00</b>	<b>18</b>	<b>00</b>
10	01	19	01
11	02	20	02
12	03	21	03

Repeat  Mon  Tue  Wed  Thur  Fri  Sat  Sun

Grade  1

## 6. Intensités et consommation

Grade	Temps de travail	Temps de pause	Consommation
G1	15 sec	300 sec	0,3 g/u
G2	15 sec	150 sec	0,4 g/u
G3	20 sec	120 sec	0,6 g/u
G4	20 sec	85 sec	0,7 g/u
G5	25 sec	80 sec	0,9 g/u
G6	30 sec	75 sec	1,0 g/u
G7	30 sec	60 sec	1,2 g/u
G8	30 sec	50 sec	1,3 g/u
G9	30 sec	40 sec	1,5 g/u
G10	30 sec	33 sec	1,7 g/u
G11	33 sec	30 sec	1,9 g/u
G12	40 sec	30 sec	2,1 g/u
G13	50 sec	30 sec	2,3 g/u
G14	60 sec	30 sec	2,5 g/u
G15	75 sec	30 sec	2,7 g/u
G16	80 sec	25 sec	2,9 g/u
G17	85 sec	20 sec	3,1 g/u
G18	120 sec	20 sec	3,3 g/u
G19	150 sec	15 sec	3,5 g/u
G20	300 sec	15 sec	3,7 g/u

Utilisez les touches fléchées pour régler l'intensité.

It just makes...

scents

scents BV  
Vakenderveld 7, bus 4  
2500 LIER  
0032 3 233 66 16  
info@scents.be  
www.scents.be